



Lopinavir / Ritonavir (Kaletra^{MD})

Comprimés 200/50 mg et 100/25 mg

Solution orale 80/20 mg/mL

Comment ces médicaments agissent-ils ?

Le Kaletra^{MD} est l'association de deux antirétroviraux : le lopinavir et le ritonavir. Ils agissent en empêchant la multiplication du virus de l'immunodéficience humaine (VIH). Ils font partie d'une classe de médicaments appelée les inhibiteurs de la protéase virale. Ils inhibent avec puissance la maturation de nouvelles particules virales.

Le Kaletra^{MD}, avec d'autres antirétroviraux, est utilisé afin de permettre de retarder la progression de la maladie et de réduire le risque d'apparition de diverses infections opportunistes (infections reliées au sida).

Le Kaletra^{MD} ne guérit pas le sida et n'élimine pas le VIH. Vous risquez toujours de transmettre le VIH, soit par contact sexuel ou par contact avec le sang. Vous devez donc constamment prendre les précautions nécessaires (utilisation du condom en latex, de seringues propres, etc.).

Comment prendre ces médicaments ?

Kaletra^{MD}

- ___ comprimé(s) 200/50 mg
- ___ comprimé(s) 100/25 mg
- ___ mL de la solution 80/20 mg/mL
- ___ fois par jour

Prendre les comprimés de Kaletra^{MD} **avec ou sans nourriture**. Les comprimés doivent être avalés en entier sans les mâcher ou les broyer.

Prendre la solution orale de Kaletra^{MD} avec nourriture. La nourriture améliore l'absorption et l'efficacité de la solution orale.

Il est important de bien suivre la thérapie antirétrovirale, c'est-à-dire de ne pas oublier de dose, d'observer les directives concernant la façon de prendre vos médicaments et de ne pas cesser votre traitement.

Il est important de prendre le Kaletra^{MD} de façon régulière, aux mêmes heures chaque jour, et de respecter l'horaire établi le plus fidèlement possible. L'observance au traitement permettra de

prévenir l'apparition de résistance (capacité du virus (VIH) à reconnaître et à déjouer le médicament) et par conséquent l'échec du traitement (perte de l'efficacité du traitement antirétroviral) qui se traduirait par une augmentation de la charge virale et une diminution des cellules CD4 (cellules qui permettent à votre organisme de se défendre contre les infections).

Tout le monde peut être confronté, un jour ou l'autre, à un relâchement sur le plan de l'observance du traitement. La clé du succès demeure la motivation. N'hésitez pas à consulter l'équipe traitante afin qu'elle vous explique les bienfaits de la thérapie. Elle pourra également vous suggérer des outils qui vous aideront à observer votre traitement.

N'arrêtez jamais votre traitement sans d'abord en parler à votre médecin.

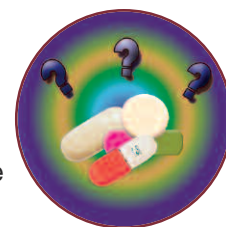
Est-ce que je peux prendre le Kaletra^{MD} avec mes autres médicaments ?

• Contraceptifs oraux (pilule contraceptive)

Le Kaletra^{MD} peut diminuer l'efficacité des contraceptifs oraux. Il est recommandé de prendre des mesures de protection supplémentaires, telles que le condom en latex.

• Millepertuis (St. John's wort)

Le millepertuis peut diminuer l'efficacité du Kaletra^{MD} et possiblement rendre le virus résistant à ce médicament. Ne prenez pas de millepertuis avec le Kaletra^{MD}.



• Sildenafil (Viagra^{MD}), Tadalafil (Cialis^{MD}), Vardenafil (Levitra^{MD})

La dose du sildenafil et tadalafil devra être diminuée. Le vardenafil est quant à lui contre-indiqué avec le Kaletra^{MD}.

Le Kaletra^{MD} peut interagir avec plusieurs autres médicaments et substance à usage récréatif (ex. : Valium^{MD}, Viagra^{MD}, «Ecstasy», etc.). La liste de ces médicaments est longue et sujette à des changements.

On vous recommande de consulter votre médecin ou votre pharmacien avant de prendre de nouveaux médicaments, même ceux qui ne nécessitent pas d'ordonnance (prescription).



Quels sont les effets indésirables de ces médicaments ?

Effets normaux qui disparaîtront ou qui peuvent être traités.

Continuez le médicament



- Diarrhée, douleurs abdominales
- Fatigue
- Maux de tête
- Nausées, vomissements

Voyez **IMMÉDIATEMENT** votre médecin



Effets hépatiques (inflammation du foie)

- Selles pâles ou grasses, douleurs abdominales ou à l'estomac, perte d'appétit
- Fatigue/faiblesse
- Urine foncée, jaunissement de la peau et du blanc des yeux
- Démangeaisons intenses

Avisez votre médecin et votre pharmacien de tout effet indésirable qui vous incommode. Ils pourront vous conseiller afin de les gérer.

Suivi médical

Par des prises de sang régulières, votre médecin surveillera l'effet de ces médicaments sur votre foie, sur les gras (cholestérol, triglycérides) et sur le sucre (glycémie).

J'ai oublié de prendre une dose !

Prenez la dose oubliée dès que possible et poursuivez votre traitement selon l'horaire prévu.



Cependant, s'il est presque temps de prendre votre prochaine dose, prenez seulement cette dose selon l'horaire prévu. **Ne doublez pas la dose.**

Est-ce que je peux prendre de l'alcool avec le kaletra^{MD} ?



Évitez la consommation excessive ou régulière de boissons alcoolisées (bière, vin et spiritueux) qui peut augmenter le risque d'hépatite (inflammation du foie) ou interagir avec certains de vos médicaments.

Cependant, évitez de "sauter" une dose de médicament parce que vous désirez prendre une boisson alcoolisée. À moins d'avis contraire de votre médecin, une consommation raisonnable (sociale) d'alcool ne devrait pas nuire à votre état de santé.

Conseils généraux

Soyez fidèle à vos rendez-vous avec le médecin et l'équipe traitante; ils pourront ainsi suivre étroitement votre état de santé.

Si vous avez des questions à propos de vos médicaments ou si vous désirez de l'aide afin de planifier la prise de vos médicaments, n'hésitez pas à demander conseil à votre médecin ou à votre pharmacien qui connaît bien votre médication.

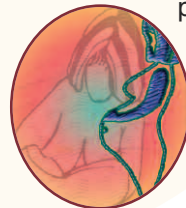
Personne ressource : _____

Téléphone : _____

On ne connaît pas encore les effets du kaletra^{MD} chez la femme enceinte.

Grossesse et allaitement

Discutez-en avec votre médecin si vous voulez prendre le kaletra^{MD} et que vous êtes enceinte ou désirez l'être.



Le virus peut être transmis par le lait maternel. L'allaitement n'est donc pas recommandé chez la femme infectée par le VIH.

Mode de conservation

Les comprimés de Kaletra^{MD} doivent être conservés dans le contenant original dans un endroit sec, à la température ambiante < 25°C (77°F). Évitez les endroits humides tels que la salle de bain.



La solution orale de Kaletra^{MD} doit être conservée au réfrigérateur. Elle peut également être conservée à la température ambiante, < 25°C (77°F), pour une durée de 42 jours.

Garder hors de la portée des enfants.